

Срок действия паспорта  
До « 11 » января 2025 г

«Для служебного пользования»

Экз. N 2

УТВЕРЖДАЮ



Директор МКОУ «Михайловская СОШ»  
И.Н. Солохина  
20 20 г.

СОГЛАСОВАНО

Начальник УФСБ России по Курской области,  
полковник



Д.В. Пресняков

" 11 " 20 20 г.

СОГЛАСОВАНО

Начальника Железнодорожного ОВО-филиала  
ФГКУ «УВО ВНГ России по Курской области»,  
майор внутренней службы



А.В. Ценин

" 11 " 20 20 г.

СОГЛАСОВАНО

Начальник Главного управления МЧС России по  
Курской области, генерал-майор внутренней  
службы (по согласованию)



И. И. Лунев

" 11 " 20 20 г.

## ПАСПОРТ БЕЗОПАСНОСТИ

Муниципальное казенное общеобразовательное учреждение «Михайловская средняя общеобразовательная школа Железнодорожного района Курской области»

сл. Михайловка

2019 год

## **I. Общие сведения об объекте (территории)**

Управление образования, по делам молодежи, по физической культуре и спорту  
Администрации Железногорского района Курской области, Курская область,  
г. Железногорск, ул. 21 Партеъезда, д.17, тел. 8(47148) 2-12-68,  
e-mail: upravobr-gel-170@mail.ru

(наименование, адрес, телефон, факс, адрес электронной почты органа (организации),  
являющегося правообладателем объекта (территории))

Курская область, Железногорский район, сл. Михайловка, Петровская площадь, д.11, тел  
8(47148) 5-48-47, e-mail: jeleznogorsk608@mail.ru

(адрес объекта (территории), телефон, факс, адрес электронной почты)

Осуществление образовательной деятельности по образовательным программам начального  
общего образования, основного общего образования, среднего общего образования,  
дополнительное образование детей и взрослых

(основной вид деятельности органа (организации))

3 категория

(категория опасности объекта (территории))

Общая площадь здания 31373,7 кв.м, протяженность периметра 1500 м

(общая площадь объекта (кв. метров), протяженность периметра (метров))

Свидетельство о государственной регистрации права пользования объектом недвижимости  
46 АМ № 014862 от 06.06.2012г, свидетельство о государственной регистрации права на на  
пользование земельным участком 46-АЗ № 110351 от 17.11.2011г

(номер свидетельства о государственной регистрации права на пользование земельным участком  
и свидетельства о праве пользования объектом недвижимости, дата их выдачи)

Солохина Ирина Николаевна, тел. 8 (47148) 5-48-47, 89513247269, solokhina1973@mail.ru

(ф.и.о. должностного лица, осуществляющего непосредственное руководство деятельностью работников  
на объекте (территории), служебный и мобильный телефоны, адрес электронной почты)

Кожина Анна Сергеевна, 8(47148) 2-12-68, 8920 714 14 28, e-mail: upravobr-gel-170@mail.ru

(ф.и.о. руководителя органа (организации), являющегося правообладателем объекта (территории),  
служебный и мобильный телефоны, адрес электронной почты)

## **II. Сведения о работниках, обучающихся и иных лицах, находящихся на объекте (территории)**

### **1. Режим работы объекта (территории)**

Понедельник-пятница с 08.00 ч- 20.00 ч., суббота- с 8.00 до 13.00, выходной-воскресенье

(в том числе продолжительность, начало и окончание рабочего дня)

**2. Общее количество работников 44 человека.**

**3. Среднее количество находящихся на объекте (территории) в течение дня работников, обучающихся и иных лиц, в том числе арендаторов, лиц, осуществляющих безвозмездное пользование имуществом, находящимся на объекте (территории), сотрудников охранных организаций (единовременно) 280 человек.**

**4. Среднее количество находящихся на объекте (территории) в нерабочее время, ночью в выходные и праздничные дни работников, обучающихся и иных лиц, в том числе арендаторов, лиц, осуществляющих безвозмездное пользование имуществом, находящимся на объекте (территории), сотрудников охранных организаций 4 (рабочие дни) в ночное время, в дневные и праздничные дни- 1 человек.**

5. Сведения об арендаторах, иных лицах (организациях), осуществляющих безвозмездное пользование имуществом, находящимся на объекте (территории)

нет

(полное и сокращенное наименование организации, основной вид деятельности, общее количество работников, расположение рабочих мест на объекте (территории), занимаемая площадь (кв. метров), режим работы, ф.и.о. руководителя-арендатора, номера (служебного и мобильного) телефонов руководителя организации, срок действия аренды и (или) иные условия нахождения (размещения) на объекте (территории))

III. Сведения о критических элементах объекта (территории)

1. Перечень критических элементов объекта (территории) (при наличии)

№ п/п	Наименование критического элемента	Количество работников, обучающихся и иных лиц, находящихся на критическом элементе (человек)	Общая площадь (кв.метров)	Характер террористической угрозы	Возможные последствия
1	Электрощитовая	1	5 кв.м	Угроза взрыва, поджог	Вывод из строя системы электроснабжения, компьютерной техники, материальный ущерб, гибель людей
2	Вентиляционные люки	1	9 кв.м	Угроза взрыва, поджог	Частичное или полное разрушение здания
3	Помещение тепловыделителя	1	15 кв.м	Угроза взрыва, поджог	Вывод из строя системы водоснабжения и отопления, материальный ущерб, частичное разрушение

					здания
4	Трансформаторная подстанция	Районные электросети	25кв.м	Угроза взрыва, поджог	Выведение из строя электроснабжения

2. Возможные места и способы проникновения террористов на объект (территорию)  
Неправомерное проникновение на территорию объекта через ограждение со стороны частного сектора.

3. Наиболее вероятные средства поражения, которые могут применить террористы при совершении террористического акта огнестрельное и холодное оружие, поджог, наркотические, взрывоопасные, отравляющие и химические вещества.

#### IV. Прогноз последствий в результате совершения на объекте (территории) террористического акта

##### 1. Предполагаемые модели действий нарушителей

Захват заложников из числа работников, обучающихся или иных лиц, размещение взрывных устройств либо угроза взрыва, поджог, возможное применение химических и радиационных заражений.

(краткое описание основных угроз совершения террористического акта на объекте (территории)  
(возможность размещения на объекте (территории) взрывных устройств, захват заложников из числа работников, обучающихся и иных лиц, находящихся на объекте (территории), наличие рисков химического, биологического и радиационного заражения (загрязнения)

2. Вероятные последствия совершения террористического акта на объекте (территории)  
разрушение части здания или здания в целом 31373 кв.м

(площадь возможной зоны разрушения (заражения) в случае совершения террористического акта (кв. метров),  
иные ситуации в результате совершения террористического акта)

#### V. Оценка социально-экономических последствий совершения террористического акта на объекте (территории)

N п/п	Возможные людские потери (человек)	Возможные нарушения инфраструктуры	Возможный экономический ущерб (рублей)
1	До 240 человек	Разрушение части здания или всего здания, повреждение коммуникаций	50 000,руб

## VI. Силы и средства, привлекаемые для обеспечения антитеррористической защищенности объекта (территории)

1. Силы, привлекаемые для обеспечения антитеррористической защищенности объекта (территории): МО МВД России «Железнодорожный»,  
- Железнодорожный ОВО-филиал ФКУ «УВО ВНГ России по Курской области»  
- Территориальный орган МВД России- отделение полиции (по обслуживанию Железнодорожного района) МО МВД России «Железнодорожный».

2. Средства, привлекаемые для обеспечения антитеррористической защищенности объекта :видеонаблюдение, комбинированная система аварийного оповещения и трансляции, физическая охрана объекта.

## VII. Меры по инженерно-технической, физической защите и пожарной безопасности объекта

1. Меры по инженерно-технической защите объекта (территории):

а) объектовые системы оповещения ; Здание оборудовано автоматической системой оповещения и управления эвакуацией людей при пожаре по 3-му типу. Приведение в действие системы оповещения о пожаре осуществляется командным импульсом системы пожарной сигнализации от приемно-контрольного прибора пожарной сигнализации «Гранд Магистр». Оповещение о пожаре выполняется от усилителя высокой мощности «Тромбон-УМ-4-640», установленного в помещении пожарного поста на 1-м этаже блок Б. Оповещатели установлены в каждом помещении учреждения и мощность обеспечивает необходимую слышимость во всех местах пребывания людей. Оповещатели не имеют ограничителей громкости и подсоединяются к сети безразъемно. В качестве оповещателей применяются настенные громкоговорители «Глагол-СМ-Н». Режим работы постоянный и автоматический, громкоговорящий. Система видеонаблюдения состоит из 5 камер наружного наблюдения, обеспечивает непрерывную запись, отображение для каждой из подключенных видеокамер. Просмотр видеотеки осуществляется без прерывания процесса записи

(наличие, марка, характеристика)

б) наличие резервных источников электроснабжения, систем связи

не имеются;

(количество, характеристика)

в) наличие технических систем обнаружения несанкционированного проникновения на объект (территорию) \_\_\_\_\_;

(марка, количество)

г) наличие стационарных и ручных металлоискателей \_\_\_\_\_;

(марка, количество)

д) наличие систем наружного освещения объекта (территории)

6 столбов уличного освещения ДРЛ-250W \_\_\_\_\_;

(марка, количество)

е) наличие системы видеонаблюдения

5 видеокамер по периметру здания TIGRISTHLV-VP40 \_\_\_\_\_.

2. Меры по физической защите объекта (территории):

а) количество контрольно-пропускных пунктов (для прохода людей и проезда транспортных средств) 1 \_\_\_\_\_;

б) количество эвакуационных выходов (для выхода людей и выезда транспортных средств) 4 \_\_\_\_\_;

в) наличие на объекте (территории) электронной системы пропуска \_\_\_\_\_;

(тип установленного оборудования)

г) физическая охрана объекта (территории) ЧОП «Тотал Безопасность», 1 человек

(организация, осуществляющая охранные мероприятия, количество постов (человек))

3. Наличие систем противопожарной защиты и первичных средств пожаротушения объекта (территории):

а) наличие автоматической пожарной сигнализации : Здание оборудовано автоматической системой оповещения и управления эвакуацией людей при пожаре по 3-му типу. Приведение в действие системы оповещения о пожаре осуществляется командным импульсом системы пожарной сигнализации от приемно-контрольного прибора пожарной сигнализации «Гранд Магистр». Оповещение о пожаре выполняется от усилителя высокой мощности «Тромбон-УМ-4-640», установленного в помещении пожарного поста на 1-м этаже блок Б. Оповещатели установлены в каждом помещении учреждения и мощность обеспечивает необходимую слышимость во всех местах пребывания людей. Оповещатели не имеют ограничителей громкости и подсоединяются к сети безразъемно. В качестве оповещателей применяются настенные громкоговорители «Глагол-СМ-Н». Режим работы постоянный

Система «Сирена МЧС», ООО «Нис-ЮГО-Запад» №1282-ОМ от 02.04.2019г, огнетушители в количестве 13 штук, ОП-4, (договор № 25 от 19.07.2019 ООО «ВДПО»

(характеристика)

б) наличие системы внутреннего противопожарного водопровода

2 пожарных гидранта находятся на территории учреждения

(характеристика)

в) наличие автоматической системы пожаротушения

(тип, марка)

г) наличие системы оповещения и управления эвакуацией при пожаре

Комбинированная система аварийного оповещения и трансляции SX-240/480

(тип, марка)

д) наличие первичных средств пожаротушения (огнетушителей)

огнетушители в количестве 13 штук ОП-4, АВСЕ

(характеристика)

### **VIII. Выводы и рекомендации**

а) выводы о надежности охраны объекта (территории) и способности противостоять попыткам несанкционированного проникновения на объект (территорию) для совершения террористических актов и иных противоправных действий

а) разработки и реализации комплекса мер по предупреждению, выявлению и устранению причин неправомерного проникновения на объекты (территории), локализации и нейтрализации последствий их проявления;

б) организации и обеспечения пропускного и внутриобъектового режимов, контроля и функционирования;

в) своевременного предупреждения, выявления и пресечения действий лиц, направленных на совершение террористического акта;

г) обеспечения охраны объектов (территорий) и оснащения объектов (территорий) инженерно-техническими средствами и системами охраны;

д) заключения договоров аренды, безвозмездного пользования и иных договоров пользования имуществом с обязательным включением пунктов, дающих право должностным лицам, осуществляющим руководство деятельностью работников объектов (территорий), контролировать

целевое использование арендуемых (используемых) площадей с возможностью расторжения указанных договоров при нецелевом использовании объектов (территорий);

е) организации обеспечения информационной безопасности, разработки и реализации мер, исключающих несанкционированный доступ к информационным ресурсам объектов (территорий);

ж) осуществления контроля за выполнением мероприятий по обеспечению антитеррористической защищенности объектов (территорий);

з) организации индивидуальной работы с работниками объектов (территорий) по вопросам противодействия идеологии терроризма и экстремизма в образовательной деятельности.

- Выявление потенциальных нарушителей установленных на объектах (территориях) пропускного и внутриобъектового режимов и (или) признаков подготовки или совершения террористического акта обеспечивается путем:

а) неукоснительного соблюдения на объектах (территориях) пропускного и внутриобъектового режимов;

б) периодической проверки зданий (строений, сооружений), а также уязвимых мест и критических элементов объектов (территорий), систем подземных коммуникаций, стоянок автомобильного транспорта;

в) принятия к нарушителям пропускного и внутриобъектового режимов мер ответственности, предусмотренных законодательством Российской Федерации;

г) исключения бесконтрольного пребывания на объектах (территориях) посторонних лиц и нахождения транспортных средств;

д) поддержания в исправном состоянии инженерно-технических средств и систем охраны, оснащения бесперебойной и устойчивой связью объектов (территорий);

е) сбора, обобщения и анализа выявленных фактов скрытого наблюдения, фото- и видеосъемки объектов (территорий) неизвестными лицами, провокаций сотрудников организаций, обеспечивающих охрану объектов (территорий), на неправомерные действия, проникновение посторонних лиц на объекты (территории), беспричинного размещения посторонними лицами вблизи объектов (территорий) вещей и транспортных средств;

ж) контроля за состоянием систем подземных коммуникаций, стоянок транспорта, складских помещений;

з) поддержания постоянного взаимодействия с территориальными органами безопасности, территориальными органами Министерства внутренних дел Российской Федерации и территориальными органами Федеральной службы войск национальной гвардии Российской Федерации (подразделениями вневедомственной охраны войск национальной гвардии Российской Федерации) по вопросам противодействия терроризму и экстремизму;

и) своевременного информирования правоохранительных органов о ставших известными фактах незаконного приобретения лицами, посещающими объект (территорию), оружия, его конструктивных элементов, боеприпасов, деталей для изготовления самодельных взрывных устройств.

- Пресечение попыток совершения террористических актов на объектах (территориях) достигается посредством:

а) организации и обеспечения пропускного и внутриобъектового режимов на объектах (территориях);

б) своевременного выявления фактов нарушения пропускного режима, попыток вноса (ввоза) и проноса (провоза) запрещенных предметов (взрывчатых веществ, оружия, боеприпасов, наркотических и других опасных предметов и веществ) на объекты (территории);

в) организации санкционированного допуска на объекты (территории) посетителей автотранспортных средств;

г) поддержания в исправном состоянии инженерно-технических средств и систем охраны, обеспечения бесперебойной и устойчивой связи на объектах (территориях);

д) исключения фактов бесконтрольного пребывания на объектах (территориях) посторонних лиц и нахождения транспортных средств на объектах (территориях) или в непосредственной близости от них;

е) организации круглосуточных охранных мероприятий, обеспечения ежедневного обхода и осмотра уязвимых мест и участков объектов (территорий), а также периодической проверки (обхода и осмотра) зданий (строений, сооружений) и территории со складскими и подсобными помещениями;

ж) осуществления контроля за состоянием помещений, используемых для проведения мероприятий с массовым пребыванием людей;

з) организации взаимодействия с территориальными органами безопасности, территориальными органами Министерства внутренних дел Российской Федерации и территориальными органами Федеральной службы войск национальной гвардии Российской Федерации (подразделениями вневедомственной охраны войск национальной гвардии Российской Федерации) по вопросам противодействия терроризму и экстремизму.

б) первоочередные, неотложные мероприятия, направленные на обеспечение антитеррористической защищенности, устранение выявленных недостатков:  
установить источник бесперебойного питания для системы оповещения;

IX. Дополнительные сведения с учетом особенностей объекта (территории) (при наличии)

нет

(наличие локальных зон безопасности)

(другие сведения)

Приложение: 1. поэтажный план (схема) объекта (территории) с обозначением критических элементов объекта.

2. План (схема) охраны объекта (территории) с указанием контрольно-пропускных пунктов, постов охраны, инженерно-технических средств охраны.

3. Акт обследования и категорирования объекта (территории).

Руководитель объекта (территории)

М. Соловьев  
(подпись)

Соловьев И.И.  
(инициалы, фамилия)

Паспорт безопасности актуализирован "\_\_\_" \_\_\_\_\_ 20\_\_ г.

Причина актуализации: \_\_\_\_\_

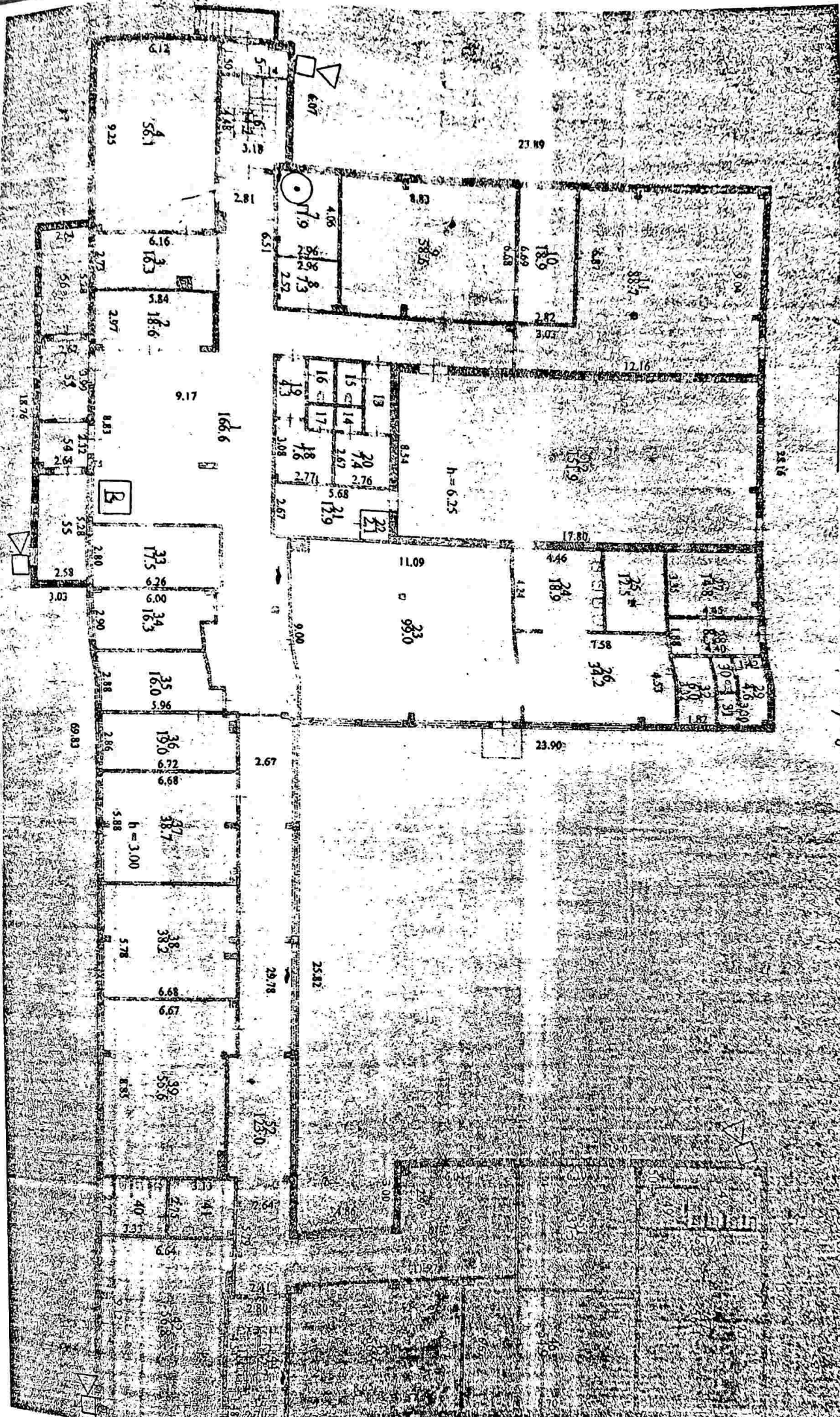
Руководитель объекта (территории)

(подпись)

(инициалы, фамилия)

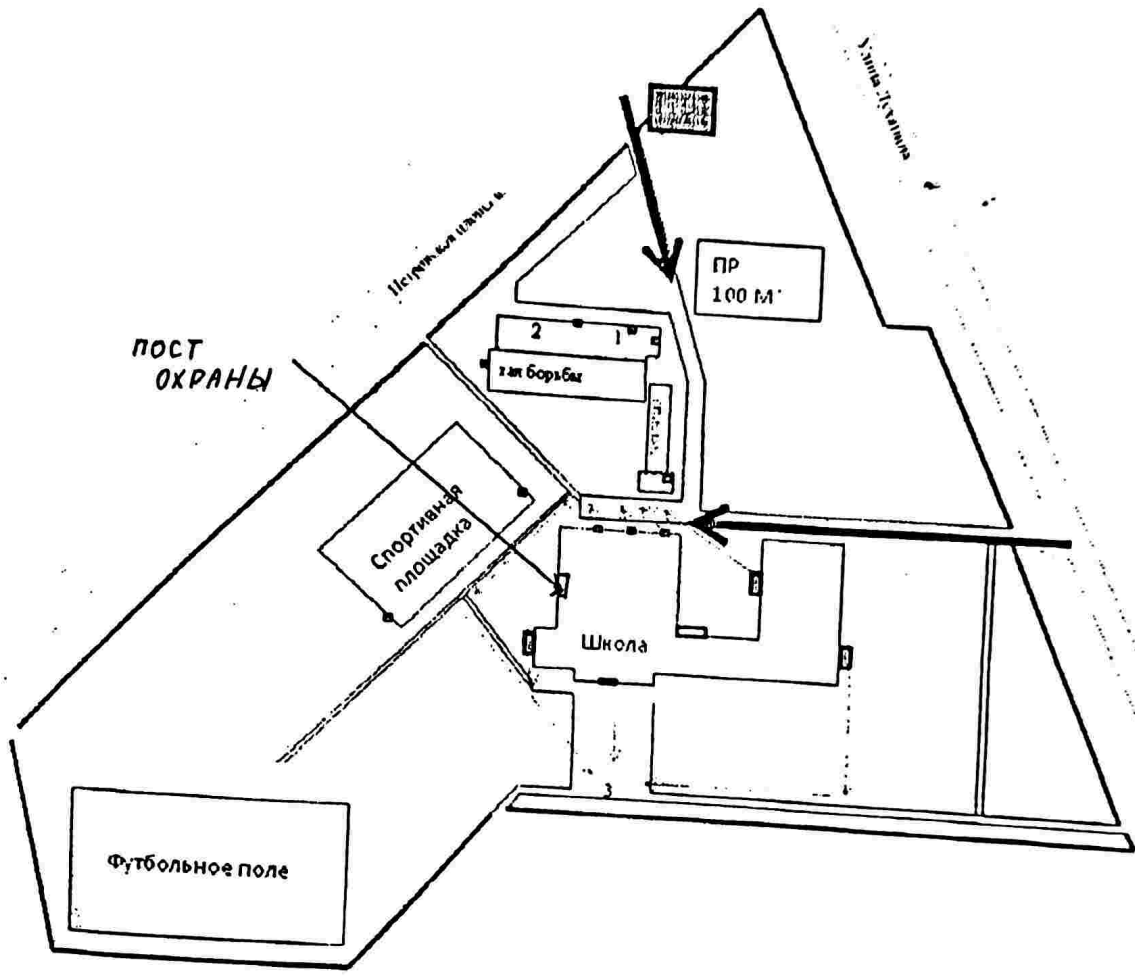


Поставочный план (схема) объекта (территории) с обозначением критических элементов объекта



*Handwritten signature*

План (схема) охраны объекта (территории) с указанием контрольно-пропускных пунктов, постов охраны, инженерно-технических средств охраны



Условные обозначения:

1	Котельная
2	Гараж
3	Площадка перед центральным входом
	Направление движения обучающихся и персонала при эвакуации
	Направление движения автомобильного транспорта
	Подстанция

# АКТ ОБСЛЕДОВАНИЯ И КАТЕГОРИРОВАНИЯ

Муниципального казенного общеобразовательного учреждения « Михайловская средняя общеобразовательная школа Железнодорожного района Курской области»

(наименование объекта (территории))

Состав межведомственной комиссии по обследованию и категорированию объекта (территории):

Председатель комиссии: директор школы Солохина Ирина Николаевна

(должность уполномоченного лица, Ф.И.О.)

Члены комиссии: сотрудник отделения УФСБ РФ по Курской области в г.Железнодорожном -Епишев Сергей Александрович

(должность представителя территориального органа безопасности России, Ф.И.О.)

Заместитель начальника Железнодорожного ОВО-филиала ФКГУ «УВО ВНГ России по Курской области», майор полиции Орлов Дмитрий Сергеевич

(должность представителя территориального органа Росгвардии, Ф.И.О.)

Начальник отдела надзорной деятельности и профилактической работы по г.Железнодорожному и Железнодорожному району, Свеженцев Олег Юрьевич

(должность представителя территориального органа ГУ МЧС России, Ф.И.О.)

заведующий хозяйством школы Чарочкина Надежда Николаевна

(должность (при наличии) иного лица, участвующего (при необходимости) в обследовании объекта, Ф.И.О.)

Основание:

Приказ по МКОУ « Михайловская средняя общеобразовательная школа» № 1-166А «О создании комиссии по обследованию и категорированию объекта (здания школы) и территории

(наименование распорядительных документов, утвердивших (перечень), создание и состав межведомственной комиссии по обследованию и категорированию объекта (территории), дата утверждения и № распорядительных документов)

Межведомственная комиссия по обследованию и категорированию объекта (территории) с 26 сентября 2019 года по 26 октября 2019 года провела изучение исходных данных, обследование вышеуказанного объекта (территории) установила следующее:

## Раздел 1. Общие сведения об объекте:

Муниципальное казенное общеобразовательное учреждение « Михайловская средняя общеобразовательная школа Железнодорожного района Курской области» ( МКОУ « Михайловская средняя общеобразовательная школа», 1976 год

(полное и сокращенное наименования объекта (территории), время введения эксплуатацию)

307150, Курская область, Железнодорожный район, сл. Михайловка, Петровская площадь, д.11, 8(47148) 5-48-47, 89513247269, e-mail: jeleznogorsk608@mail.ru

(почтовый адрес, телефон, факс, телетайп, мобильная связь)

Осуществление образовательной деятельности по образовательным программам: начальное общее, основное общее образование, среднее общее образование, дополнительное образование детей и взрослых

(ведомственная принадлежность, основной вид деятельности объекта (территории))

Управление образования, по делам молодежи, по физической культуре и спорту Администрации Железнодорожного района Курской области, 307170, Курская область, ул. 21 Партсъезда, д.17, 8( 47148) 2-12-68,e-mail: upravobr-gel-170@mail.ru

(вышестоящая (головная) организация: почтовый адрес, телефон, факс, телетайп)

Муниципальная

(форма собственности (федеральная, региональная, муниципальная, частная))

(для акционерных обществ и товариществ - доля государства в уставном капитале)

Понедельник-пятница с 08.00 ч- 20.00 ч., суббота- с 8.00 до 13.00, выходной- воскресенье

(режим работы объекта (территории))

Общая площадь здания- 3544.6 кв.м

(общая площадь объекта (территории), кв. м.)

Земельный участок- 31373,07 кв.м., протяженность периметра-1500 м.

(протяженность периметра объекта (территории), м.)

3 категория

(категория объекта (территории))

Солохина Ирина Николаевна, директор МКОУ « Михайловская средняя общеобразовательная школа», 8 (47148) 5-48-47. 8 951 324 7269

(Ф.И.О. руководителя объекта, служебный, мобильный, домашний телефоны)

Ребракова Светлана Валерьевна. Заместитель директора по воспитательной работе, 8 (47148) 5-48-47, 8951319 27 64

(Ф.И.О. заместителя руководителя объекта по безопасности, служебный, мобильный, домашний телефоны)

(Ф.И.О. руководителя подразделения охраны, служебный, мобильный, домашний телефоны)

Равнинный рельеф, прилегающих лесных массивов-нет, возможности скрытого подхода к объекту отсутствуют, рядом располагаются жилые дома, ОБУЗ « Железнодорожная ЦРБ»

(краткая характеристика местности в районе расположения объекта (территории))

(рельеф, прилегающие лесные массивы, возможность скрытого подхода к объекту (территории))

На территории расположен борцовский зал, автостоянок нет.

(здания, строения, сооружения, автостоянки, расположенные на объекте (территории))

**2. Сведения о потенциально опасных объектах, расположенных в непосредственной близости к объекту (территории)**

№ п/п	Наименование объекта	Характеристика объекта по видам значимости и опасности	Сторона расположения объекта	Расстояние до объекта (метров)
1	Сеть газопотребления (газовая котельная)	Класс опасности III	С юго-западной стороны от основного административного здания	40м

**3. Размещение объекта (территории) по отношению к транспортным коммуникациям**

№ п/п	Вид транспорта и транспортных коммуникаций	Наименование объекта транспортной коммуникации	Расстояние до транспортных коммуникаций (метров)
-------	--	--	--

1	Автомобильный шоссе, дороги, автостанции) (магистрали, автовокзалы,	1. Автодорога Железнодорожск-Фатеж, 2. ОАО «Объединений автовокзалов и автостанций» 3. Автодорога федерального назначения (А-142) «Тросна-Калиновка»	50м До автовокзала-13000м До автодороги А-142 31000м
2	Железнодорожный (железнодорожные пути, вокзалы, станции, платформы, переезды)	Железнодорожный переезд Московский ж/д Железнодорожная станция Михайловский рудник	5000м 16000м 18000м
3	Воздушный (аэропорты, аэровокзалы, военные аэродромы, вертолетные площадки, взлетно-посадочные полосы)	Взлетно-посадочная полоса, расположена в районе с. Клишино	16000м
4	Водный (морские и речные порты, причалы)	отсутствуют	

**4. Общие сведения о сотрудниках (работниках) и (или) арендаторах объекта (территории)**

44 человека  
(численность сотрудников (работников) объекта (территории))

Средняя посещаемость-280 человек, максимальная- 300 человек  
(средняя и максимальная посещаемость объекта (территории), количество одновременно пребывающих людей)

Арендаторы на объекте отсутствуют

(сведения об арендаторах объекта (территории))

**5. Сведения о потенциально опасных участках и (или) критических элементах объекта (территории):**

а) запретные или режимные зоны

№ п/п	Наименование запретной или режимной зоны	Площадь (кв.м.)	Протяженность границ зоны (м.)
	нет		

б) потенциально опасные участки и критические элементы

№ п/п	Наименование потенциально опасного участка или критического элемента	Количество работающих (чел.)	Характер возможной чрезвычайной ситуации
1	Электрощитовая	1	Угроза взрыва, выведение из строя электроснабжения
2	Помещение тепловыделителя	1	Угроза взрыва, выведение из строя электроснабжения
3	Трансформаторная станция	1	Угроза взрыва, выведение из строя электроснабжения

**6. Возможные противоправные действия на объекте (территории):**

- а) Угроза совершения террористического акта на объекте (территории); возможность совершения взрыва, поджога; вывод из строя или несанкционированное вмешательство в работу различных коммуникаций; захват заложников из числа работников и иных лиц, находящихся на объекте (территории); разрушение объекта или его части; угроза совершения указанных действий по телефону

(описание возможных противоправных действий (совершение взрыва, поджога и/или иных действий, направленных на причинение вреда жизни и здоровью людей, разрушение объекта (территории) или его части, угроза совершения указанных действий, захват; заложников, вывод из строя или несанкционированное вмешательство в работу различных коммуникаций, иные ситуации)

- б) Не зафиксировано

(зафиксированные диверсионно-террористические проявления в отношении объекта (территории) или в районе его расположения, их краткая характеристика)

**7. Оценка социально-экономических последствий террористического акта на объекте (территории)**

№ п/п	Террористическая угроза	Прогнозируемое количество пострадавших в результате террористического акта (человек)			Прогнозируемый размер материального ущерба (тыс. руб.)
		персонал объекта (территории)	персонал охраны	посетители	
1	Террористический акт	44	1	240	50 000,00 руб

**8. Силы и средства, привлекаемые для обеспечения антитеррористической защищенности объекта (территории)**

- а) ЧОП «Тотал-Безопасность», ФГКУ «Управление вневедомственной охраны войск национальной гвардии Российской Федерации по Курской области»

(наименование подразделения вневедомственной, ведомственной охраны, частной охранной организации обеспечивающего охрану объекта (территории))

- б) \_\_\_\_\_

(характеристика группы быстрого реагирования или тревожной (резервной) группы (численность, вооружение, время прибытия от места постоянной дислокации до наиболее удаленных точек объекта (территории))

в) Постов охраны-1

(количество и местоположение помещений охраны (постов охраны, контрольно пропускных пунктов, пульта охраны и т.д.)

г) Территориальный орган МВД России-отделение полиции по обслуживанию Железнодорожного района МО МВД России «Железнодорожский», Железнодорожный отдел вневедомственной охраны-филиал ФГКУ «Управление вневедомственной охраны войск национальной гвардии Российской Федерации по Курской области» (территориальные органы МВД России и Росгвардии, направляющие при необходимости, силы и средства для усиления охраны объекта)

д) состав суточного наряда, обеспечивающего охрану объекта (территории)

Вид наряда	Количество	
	единиц	человек
Караул	0	
Внешний пост	0	
Внутренний пост	0	
Суточный пост	0	0
12-часовой пост	0	
8-часовой пост	1	1
Всего	1	1

е) средства охраны

Палка резиновая ПР-73

(огнестрельное оружие и патроны к нему, количество (отдельно по каждому виду) типу, модели); защитные средства, тип, количество; специальные средства, тип, количество служебные собаки, есть, нет, если есть - сколько, какой породы)

ж) организация оповещения и связи

нет

(между постами: телефоны, радиостанции)

Стационарный телефон 8(47148)5-48-47;мобильный телефон с кнопкой номер на вызов вневедомственной охраны,89606842027,(кнопка5)

(между постами и центральным пунктом: телефоны, радиостанции центрального пункта)

ЧОП «Тотал-Безопасность» 84712 70-10-10; 84712 70-12-12

(номера телефонов частных охранных организаций, диспетчерских и дежурных служб (города, района)

Пожарная часть-49, 847148 7-11-01; скорая медицинская помощь 03,112

Дежурный диспетчер ЕДДС-112 МКУ «Управление районного хозяйства» 112, 847148 2-11-51

Полиция (дежурная часть)-02; 847148 7-11-02,ФГКУ «УВО ВНГ России по Курской области» тел. 8 47148 2-52-53

(номера телефонов дежурного территориального органа безопасности, территориальных органов МВД России, Росгвардии и МЧС России)

ПЧ-15 ОАО «МГОК»-16 км; ПЧ-49 по охране Железнодорожного района- 3,6 км

Железнодорожское РЭС «МРСК-Центра «Курскэнерго»-19км

(наименование ближайших подразделений аварийно-спасательных служб и расстояние до них, км)

## 9. Меры по инженерно-технической и физической защите объекта (территории) образования

а) средства инженерно-технической укрепленности объекта (территории)

Здание оборудовано автоматической системой оповещения и управления эвакуацией людей при пожаре по 3-му типу. Приведение в действие системы оповещения осуществляется командным импульсом системы пожарной сигнализации от приемно-контрольного прибора пожарной сигнализации «Гранд Магистр». Оповещение о пожаре выполняется от усилителя высокой мощности «Тромбон-УМ-4-640», установленного в помещении пожарного поста на 1-м этаже блок Б. Оповещатели установлены в каждом месте пребывания людей. Оповещатели не имеют ограничителей громкости и подсоединяются к сети безразъемно. В качестве оповещателей применяются настенные громкоговорители «Глагол-СМ-Н». Режим работы постоянный и автоматический, громкоговорящий. Система видеонаблюдения состоит из 5 камер наружного наблюдения, обеспечивает непрерывную запись, отображение для каждой из подключенных видеокамер. Просмотр видеоархива осуществляется без прерывания процесса записи.

(виды, характеристика и места установки)

б) система оповещения и управления эвакуацией

Комбинированная система аварийного оповещения и трансляции SX-240/480 представляет собой устройство, совмещающий в себе функции 5-ти зонного трансляционного усилителя, блока цифровых сообщений, блока автоматического контроля линий. Данный блок представляет собой полнофункциональную систему оповещения (СОУЭ 3 типа); входов-1; аварийных выходов-4, собственного транспорта нет. Дежурный диспетчер ЕДДС-112 МКУ «Управление районного хозяйства» 112, 847148 2-11-51

(характеристика системы оповещения; количество входов, аварийных выходов подъездных коммуникаций, путей эвакуации; количество собственного и (или) привлеченного на договорной основе автотранспорта для эвакуации людей и имущества при угрозе совершения террористических актов автотранспортных средств, реквизиты договоров с автохозяйствами и телефоны и диспетчерских служб).

в) сведения о возможности оказания первой медицинской помощи в случае, совершения террористического акта

Аптечка первой медицинской помощи имеется, укомплектованна

(наличие и укомплектованность медпунктов, их размещение, наличие аптечек первой медицинской помощи, другого медицинского оборудования для оказания экстренно! медицинской помощи, наличие подготовленного персонала и т.д.)

### 9.1. Меры по пожарной безопасности объекта (территории) образования

а) наличие системы внутреннего противопожарного водопровода

2 пожарных гидранта находятся на территории учреждения

(характеристика, количество ПК)

б) наличие противопожарного оборудования, в том числе автоматической системы пожаротушения, автоматической установки пожарной сигнализации, системы оповещения и управления эвакуацией людей при пожаре, системы противодымной защиты



Здание оборудовано автоматической системой оповещения и управления эвакуацией людей при пожаре по 3-му типу. Приведение в действие системы оповещения о пожаре осуществляется командным импульсом системы пожарной сигнализации от приемно-контрольного прибора пожарной сигнализации «Гранд Магистр». Оповещение о пожаре выполняется от усилителя высокой мощности «Тромбон-УМ-4-640», установленного в помещении пожарного поста на 1-м этаже блок Б. Оповещатели установлены в каждом помещении учреждения и мощность обеспечивает необходимую слышимость во всех местах пребывания людей. Оповещатели не имеют ограничителей громкости и подсоединяются к сети безразъемно. В качестве оповещателей применяются настенные громкоговорители «Глагол-СМ-Н». Режим работы постоянный

Система «Сирена МЧС», ООО «Нис-ЮГО-Запад» №1282-ОМ от 02.04.2019г, огнетушители ОП 4-АВСЕ в количестве 13 штук, (договор № 25 от 19.07.2019 ООО «ВДПО»

(тип, марка, сведения об организации (наименование, адрес, телефон), осуществляемой ТО и ПНР данных систем)

в) наличие оборудования для эвакуации из здания людей

(тип, марка)

**10. Оценка достаточности мероприятий по защите критических элементов и потенциально опасных участков объекта (территории)**

№ п/п	Наименование критического элемента или потенциально опасного участка	Выполнение установленных требований	Выполнение задачи по физической защите	Выполнение задачи по предотвращению террористического акта	Вывод о достаточности мероприятий по защите	Компенсационные мероприятия
1	электрощитовая	да	да	да	достаточно	Ключи находятся у дежурного вахтера и выдаются по распоряжению директора
2	Вентиляционные люки (крыша)	да	да	да	достаточно	Ключи находятся у дежурного вахтера и выдаются по распоряжению директора

3	Помещение теплопункта (полуподвальное помещение)	да	да	да	достаточно	Ключи находятся у дежурного вахтера и выдаются по распоряжению директора
4	Трансформаторная подстанция	да	да	да	достаточно	Контроль со стороны сторожей ежедневный

### 11. Выводы и рекомендации:

а) выводы о надежности охраны объекта (территории) и способности противостоять попыткам несанкционированного проникновения на объект (территорию) для совершения террористических актов и иных противоправных действий

а) разработки и реализации комплекса мер по предупреждению, выявлению и устранению причин неправомерного проникновения на объекты (территории), локализации и нейтрализации последствий их проявления;

б) организации и обеспечения пропускного и внутриобъектового режимов, контроля их функционирования;

в) своевременного предупреждения, выявления и пресечения действий лиц, направленных на совершение террористического акта;

г) обеспечения охраны объектов (территорий) и оснащения объектов (территорий) инженерно-техническими средствами и системами охраны;

д) заключения договоров аренды, безвозмездного пользования и иных договоров пользования имуществом с обязательным включением пунктов, дающих право должностным лицам, осуществляющим руководство деятельностью работников объектов (территорий), контролировать целевое использование арендуемых (используемых) площадей с возможностью расторжения указанных договоров при нецелевом использовании объектов (территорий);

е) организации обеспечения информационной безопасности, разработки и реализации мер, исключающих несанкционированный доступ к информационным ресурсам объектов (территорий);

ж) осуществления контроля за выполнением мероприятий по обеспечению антитеррористической защищенности объектов (территорий);

з) организации индивидуальной работы с работниками объектов (территорий) по вопросам противодействия идеологии терроризма и экстремизма в образовательной деятельности.

- Выявление потенциальных нарушителей установленных на объектах (территориях) пропускного и внутриобъектового режимов и (или) признаков подготовки или совершения террористического акта обеспечивается путем:

а) неукоснительного соблюдения на объектах (территориях) пропускного и внутриобъектового режимов;

б) периодической проверки зданий (строений, сооружений), а также уязвимых мест и критических элементов объектов (территорий), систем подземных коммуникаций, стоянок автомобильного транспорта;

в) принятия к нарушителям пропускного и внутриобъектового режимов мер ответственности, предусмотренных законодательством Российской Федерации;

г) исключения бесконтрольного пребывания на объектах (территориях) посторонних лиц и нахождения транспортных средств;

д) поддержания в исправном состоянии инженерно-технических средств и систем охраны, оснащения бесперебойной и устойчивой связью объектов (территорий);

е) сбора, обобщения и анализа выявленных фактов скрытого наблюдения, фото- и видеосъемки объектов (территорий) неизвестными лицами, провокаций сотрудников организаций, обеспечивающих охрану объектов (территорий), на неправомерные действия, проникновения посторонних лиц на объекты (территории), беспричинного размещения посторонними лицами вблизи объектов (территорий) вещей и транспортных средств;

ж) контроля за состоянием систем подземных коммуникаций, стоянок транспорта, складских помещений;

з) поддержания постоянного взаимодействия с территориальными органами безопасности, территориальными органами Министерства внутренних дел Российской Федерации и территориальными органами Федеральной службы войск национальной гвардии Российской Федерации (подразделениями вневедомственной охраны войск национальной гвардии Российской Федерации) по вопросам противодействия терроризму и экстремизму;

и) своевременного информирования правоохранительных органов о ставших известными фактах незаконного приобретения лицами, посещающими объект (территорию), оружия, его конструктивных элементов, боеприпасов, деталей для изготовления самодельных взрывных устройств.

- Пресечение попыток совершения террористических актов на объектах (территориях) достигается посредством:

а) организации и обеспечения пропускного и внутриобъектового режимов на объектах (территориях);

б) своевременного выявления фактов нарушения пропускного режима, попыток вноса (ввоза) и проноса (провоза) запрещенных предметов (взрывчатых веществ, оружия, боеприпасов, наркотических и других опасных предметов и веществ) на объекты (территории);

в) организации санкционированного допуска на объекты (территории) посетителей и автотранспортных средств;

г) поддержания в исправном состоянии инженерно-технических средств и систем охраны, обеспечения бесперебойной и устойчивой связи на объектах (территориях);

д) исключения фактов бесконтрольного пребывания на объектах (территориях) посторонних лиц и нахождения транспортных средств на объектах (территориях) или в непосредственной близости от них;

е) организации круглосуточных охранных мероприятий, обеспечения ежедневного обхода и осмотра уязвимых мест и участков объектов (территорий), а также

периодической проверки (обхода и осмотра) зданий (строений, сооружений) и территории со складскими и подсобными помещениями;

ж) осуществления контроля за состоянием помещений, используемых для проведения мероприятий с массовым пребыванием людей;

з) организации взаимодействия с территориальными органами безопасности, территориальными органами Министерства внутренних дел Российской Федерации и территориальными органами Федеральной службы войск национальной гвардии Российской Федерации (подразделениями вневедомственной охраны войск национальной гвардии Российской Федерации) по вопросам противодействия терроризму и экстремизму.

б) первоочередные, неотложные мероприятия, направленные на обеспечение антитеррористической защищенности, устранение выявленных недостатков:  
установить источник бесперебойного питания для системы оповещения;

**12. Дополнительная информация с учетом особенностей объекта (территории)**


нет

Председатель комиссии:  Солохина И.Н.

Члены комиссии:  Епишев С.А.

 Орлов Д.С.

 Свеженцев О.Ю.

 Чарочкина Н.Н.

«    » \_\_\_\_\_ 2019г.

**МУНИЦИПАЛЬНОЕ КАЗЕННОЕ ОБЩЕОБРАЗОВАТЕЛЬНОЕ УЧРЕЖДЕНИЕ  
«МИХАЙЛОВСКАЯ СРЕДНЯЯ ОБЩЕОБРАЗОВАТЕЛЬНАЯ ШКОЛА  
ЖЕЛЕЗНОГОРСКОГО РАЙОНА КУРСКОЙ ОБЛАСТИ»**

307150, Курская область, Железногорский район, сл. Михайловка;  
телефон: 8 (47148)5-48-47, e-mail [jeleznogorsk608@mail.ru](mailto:jeleznogorsk608@mail.ru)

**ДОПОЛНЕНИЯ  
К ПАСПОРТУ БЕЗОПАСНОСТИ  
МКОУ «МИХАЙЛОВСКАЯ СРЕДНЯЯ  
ОБЩЕОБРАЗОВАТЕЛЬНАЯ ШКОЛА»**

1. Дополнить п.п. г п. 1. Меры по инженерно-технической защите объекта (территории) Раздел VII. Меры по инженерно-технической, физической защите и пожарной безопасности объекта (территории) в следующей редакции:

«г) объект организации системой охранной сигнализации оборудован».

2. Дополнить п.п. д п. 2. Меры по физической защите объекта (территории) Раздел VII. Меры по инженерно-технической, физической защите и пожарной безопасности объекта (территории) в следующей редакции:

«д) объект организации контрольно-пропускным пунктом при входе в здание оборудован».

**Начальник Управления образования,  
по делам молодежи, по физической культуре  
и спорту Администрации  
Железногорского района  
Курской области**

**Директор МКОУ «Михайловская  
средняя общеобразовательная школа»**



**Л.В.Ольховская**



**Т.М. Андросова**